



รายงานสถานการณ์ภัยแล้งและภัยพิบัติ ฉบับที่ 46

ประจำวันที่ 1 เมษายน 2559

และผลการปฏิบัติการฝนหลวงประจำวันที่ 31 มีนาคม 2559

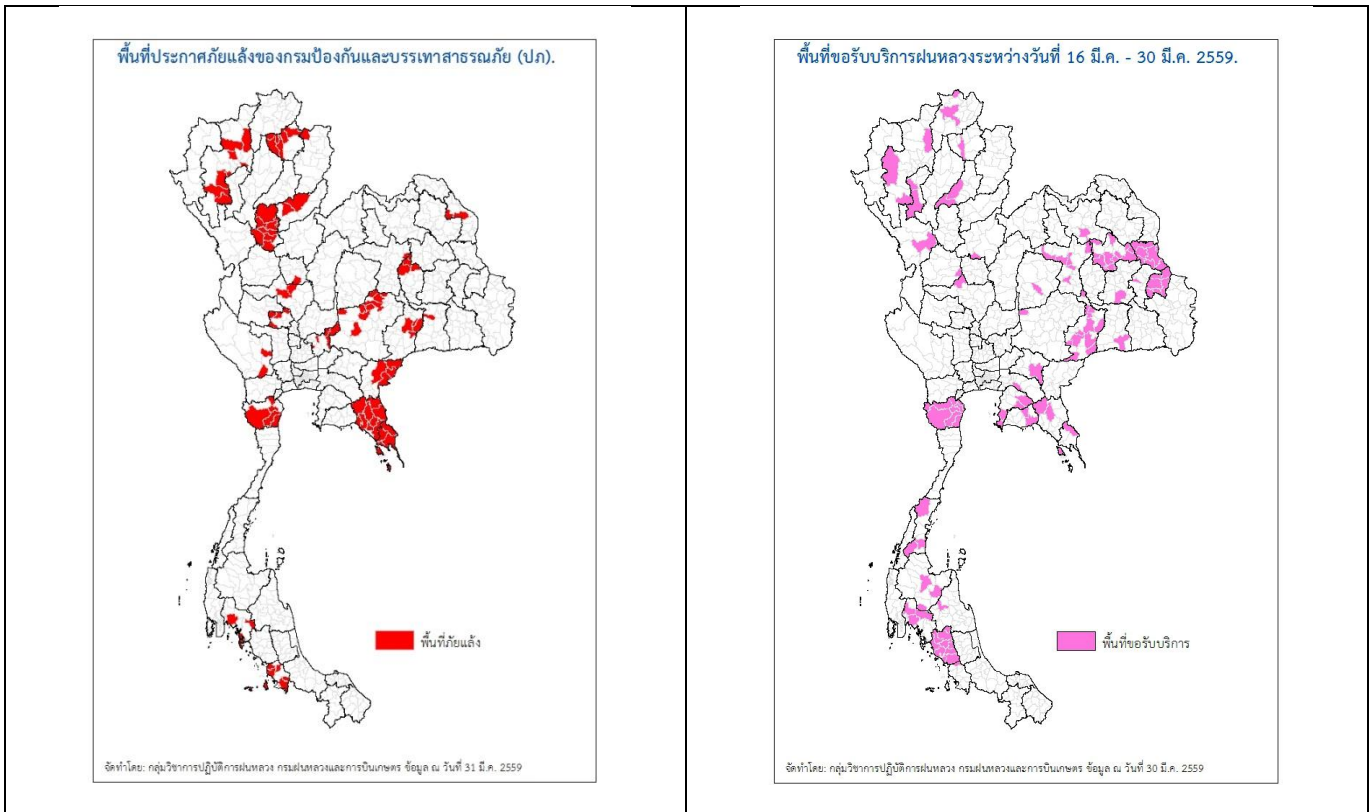
กลุ่มวิชาการปฏิบัติการฝนหลวง กองปฏิบัติการฝนหลวง กรมฝนหลวงและการบินเกษตร

royalrainmaking_academic@hotmail.com

สถานการณ์ภัยแล้งและภัยพิบัติ

๑ การคาดหมายพื้นที่ประสบภัยแล้ง

จังหวัดที่ได้รับผลกระทบภัยแล้งตามรายงานของกรมป้องกันและบรรเทาสาธารณภัย (ปภ.) ณ วันที่ 31 มีนาคม 2559 (เวลา 18.00 น.) มีทั้งสิ้น 23 จังหวัด 106 อำเภอ 465 ตำบล 3,727 หมู่บ้าน (เปรียบเทียบกับทั่วประเทศ 74,965 หมู่บ้าน คิดเป็น 4.97 %)



ภาค	รายชื่อจังหวัด (อำเภอ) ที่ประกาศภัยแล้ง	จำนวนจังหวัดที่ประกาศภัยแล้ง
เหนือ	เชียงใหม่ (ดอยเต่า สันกำแพง แม่ริม แม่แตง จอมทอง ฮอด พร้าว ดอยหล่อ) อุตรดิตถ์ (เมืองอุตรดิตถ์ ท่าปลา ทองแสนขัน ตรอน พิชัย น้ำปาด) พะเยา (เมืองพะเยา ดอกคำใต้ แม่ใจ จุน ภูกามยาว เชียงคำ) สุโขทัย (สวรรคโลก ศรีนคร ศรีสำโรง ศรีสันตนาลัย เมืองสุโขทัย ศิริมาศทุ่งเสลี่ยม บ้านด่านลานหอย) น่าน (สองแคว) พิจิตร (บางมูลนาก)	6(30)
กลาง	กาญจนบุรี (ห้วยกระเจา ท่าม่วง) นครสวรรค์ (เมืองนครสวรรค์ ชุมแสง) ชัยนาท (มโนรมย์ หนองมะโมง วัดสิงห์ เนินขาม) สระบุรี (มวกเหล็ก วังม่วง เฉลิมพระเกียรติ หนองแขง)	4(12)
ตะวันออกเฉียงเหนือ	นครราชสีมา (ขามสะแกแสง คง บัวลาย แก้งสนามนาง โนนไทย ด่านขุนทด โนนสูง เทพารักษ์ พระทองคำ บัวใหญ่ สูงเนิน) นครพนม (นาหว้า โพนสวรรค์) มหาสารคาม (กันทรวิชัย โกสุมพิสัย ชื่นชม เชียงยืน) บุรีรัมย์ (เมืองบุรีรัมย์ พลับพลาชัย ห้วยราช กระสัง) สุรินทร์ (จอมพระ) ขอนแก่น (ข้าสาร)	6(23)
ตะวันออก	สระแก้ว (โคกสูง วัฒนานคร ตาพระยา อรัญประเทศ) จันทบุรี (มะขาม โป่งน้ำร้อน สอยดาว แก่งหางแมว ชลุม นายายอาม เมืองจันทบุรี เขาคิชฌกูฏ ท่าใหม่ แหลมสิงห์) ชลบุรี (เกาะสีชัง) ตราด (เมืองตราด เขาสมิง แหลมงอบ คลองใหญ่ บ่อไร่ เกาะกูด เกาะช้าง)	4(22)

ภาค	รายชื่อจังหวัด (อำเภอ) ที่ประกาศภัยแล้ง	จำนวนจังหวัดที่ประกาศภัยแล้ง
ใต้	เพชรบุรี(ชะอำ แก่งกระจาน บ้านลาด เขาย้อย ท่ายาง) สตูล(ละงูทุ่งหว้า มะนัง เมืองสตูลควนโดน) กระบี่(คลองท่อม เกะลิ้นตา ลำทับ เมืองกระบี่)	2(10)
รวม จำนวนจังหวัด(อำเภอ) ที่ประกาศภัยแล้ง		23(106)

ที่มา: กรมป้องกันและบรรเทาสาธารณภัย (ปภ.)

๑ พื้นที่ขอรับบริการฝนหลวง (ระหว่างวันที่ 16 มีนาคม – 31 มีนาคม 2559)

ภาค	รายชื่อจังหวัด (อำเภอ) ที่มีผู้ขอรับบริการ	จำนวนผู้ขอรับบริการ (ราย)
เหนือ	ตาก(เมืองตาก) พะเยา(ดอกคำใต้) พิชณุโลก(บางกระท่อม) ลำพูน(บ้านโฮ้ง ลี้) เชียงราย(เมืองเชียงราย แม่สาย) เชียงใหม่(ดอยเต่า พร้าว แม่แจ่ม) แพร่(ลอง วังชิ้น เด่นชัย)	10
กลาง	นครสวรรค์(บรรพตพิสัย)	1
ตะวันออกเฉียงเหนือ	กาฬสินธุ์(กมลาไสย ภูผินารายณ์ คำม่วง ช้างชัย ตอนจวน ท่าคันโท นาคู นามน อยางตลาด ร่องคำ ห้วยเม็ก เขาวง เมืองกาฬสินธุ์) ขอนแก่น(กระนวน ชนบท ชุมแพ บ้านฝาง พระยืน นหนองเรือ) นครราชสีมา(เทพารักษ์) บุรีรัมย์(กระสัง คูเมือง ชำนิ นางรอง นาโพธิ์ บ้านกรวด ประโคนชัย เมืองบุรีรัมย์ แคนดง โนนดินแดง โนนสุวรรณ) มุกดาหาร (คำชะอี ดงหลวง ดอนตาล นิคมคำสร้อย หนองสูง ห้วยน้ำใหญ่ เมืองมุกดาหาร) ยโสธร(ทรายมูล) ร้อยเอ็ด(สุวรรณภูมิ) สุรินทร์(สังขะ) อำนาจเจริญ(ชานุมาน ปทุมราชวงศา พนา ลืออำนาจ หัวตะพาน เมืองอำนาจเจริญ เสนางคนิคม) อุตรดิตถ์(กุมภวาปี)	14
ตะวันออก	จันทบุรี(เขาคิชฌกูฏ แก่งหางแมว) ฉะเชิงเทรา(แปลงยาว) ชลบุรี(บางละมุง ปอทอง สัตหีบ หนองใหญ่) ตราด(บ่อไร่ เกาะช้าง) ปราจีนบุรี(กบินทร์บุรี) ระยอง(วังจันทร์ แกลง)	14
ใต้	กระบี่(อ่าวลึก เขาพนม เมืองกระบี่) ชุมพร(ท่าแซะ พะโต๊ะ หลังสวน) ตรัง(กันตัง นาโยง ปะเหลียน ย่านตาขาว รัชฎา วังวิเศษ สิเกา หาดสำราญ ห้วยยอด เมืองตรัง) นครศรีธรรมราช(ฉวาง ปากพ่นัง) สุราษฎร์ธานี(ชัยบุรี บ้านนาสาร พุนพิน) เพชรบุรี(ชะอำ ท่ายาง บ้านลาด บ้านแหลม หนองหญ้าปล้อง เขาย้อย เมืองเพชรบุรี แก่งกระจาน)	11
รวม	30(104)	50

๑ สถานการณ์ภาวะหมอกควันในพื้นที่ภาคเหนือและจุดความร้อน (Hotspot)

ตารางค่า PM₁₀ ในพื้นที่ภาคเหนือ (เวลา 09.00 น.) 5 วันที่ผ่านมามีค่าดังนี้

จังหวัด	ชื่อสถานี	ค่า PM ₁₀ ¹					คุณภาพอากาศ
		28 มี.ค.	29 มี.ค.	30 มี.ค.	31 มี.ค.	1 เม.ย.	
ภาคเหนือ (จุด Hotspot พื้นที่ภาคเหนือ 66 จุด ณ วันที่ 31 มี.ค. 59 เวลา 11.15 น. ที่มา กรมอุทยานแห่งชาติ สัตว์ป่า และพันธุ์พืช)							
จ.เชียงราย	ต.เวียง อ.เมือง	91	101	90	138	143	มีผลกระทบต่อสุขภาพ
	ต.เวียงพางคำ อ.แม่สาย	101	106	123	182	213	มีผลกระทบต่อสุขภาพ
จ.เชียงใหม่	ต.ช้างเผือก อ.เมือง	84	79	86	106	114	ปานกลาง
	ต.ศรีภูมิ อ.เมือง	97	91	94	121	114	ปานกลาง
	ต.สุเทพ อ.เมือง* (Mobile)	72	60	70	78	82	ปานกลาง
	ต.ช้างเคือง อ.แม่แจ่ม (Mobile)	102	93	86	96	81	ปานกลาง
จ.ลำปาง	ต.พระบาท อ.เมือง	97	98	89	89	92	ปานกลาง
	ต.สบป่าต อ.แม่เมาะ	82	87	92	88	81	ปานกลาง
	ต.บ้านดง อ.แม่เมาะ	86	88	98	79	116	ปานกลาง

¹PM₁₀ คือ ปริมาณฝุ่นละอองขนาดไม่เกิน 10 ไมครอน มาตรฐานค่าเฉลี่ย 24 ชั่วโมง ต้องไม่เกิน 120 ไมโครกรัมต่อลูกบาศก์เมตร

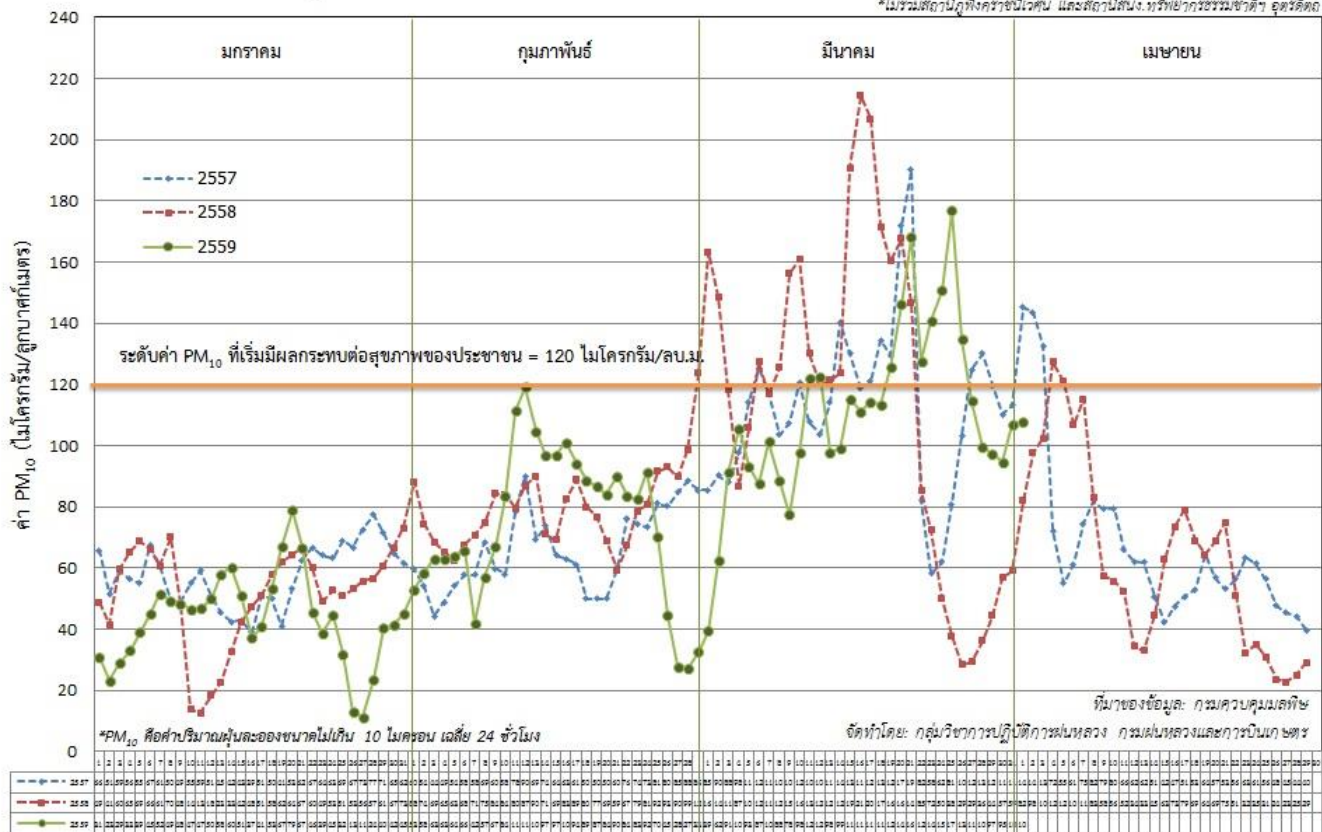
จังหวัด	ชื่อสถานี	ค่า PM ₁₀ ¹					คุณภาพอากาศ
	ต.แม่เมาะ อ.แม่เมาะ	106	94	92	91	87	ปานกลาง
จ.ลำพูน	ต.ในเมือง อ.เมือง	76	70	62	71	71	ปานกลาง
จ.แม่ฮ่องสอน	ต.จองคำ อ.เมือง	173	165	136	153	150	มีผลกระทบต่อสุขภาพ
จ.น่าน	ต.ในเวียง อ.เมือง	92	106	99	98	70	ปานกลาง
	ต.ห้วยโก๋น อ.เฉลิมพระเกียรติ	50	87	91	90	92	ปานกลาง
จ.แพร่	ต.นาจักร อ.เมือง	108	98	95	80	80	ปานกลาง
จ.พะเยา	ต.เวียง อ.เมือง	103	94	89	128	102	ปานกลาง
จ.ตาก	ต.ท่าสายลวด อ.แม่สอด (Mobile)	97	87	80	73	77	ปานกลาง
ภาคใต้ (จุด Hotspot พื้นที่เกาะบอร์เนียว จำนวน 7 จุด ณ วันที่ 31 มี.ค. 59 ที่มา เว็บไซต์ศูนย์เชี่ยวชาญด้านอุตุนิยมวิทยาแห่งอาเซียน ประเทศสิงคโปร์)							
จ.สุราษฎร์ธานี	ต.มะขามเตี้ย อ.เมือง	45	54	65	68	65	ปานกลาง
จ.สงขลา	ต.หาดใหญ่ อ.หาดใหญ่	-	-	-	-	-	ปานกลาง
จ.ยะลา	ต.สะเตง อ.เมือง	42	57	68	71	58	ปานกลาง
จ.นราธิวาส	ต.บางนาค อ.เมือง	41	76	80	70	52	ปานกลาง

ที่มา: กรมควบคุมมลพิษ

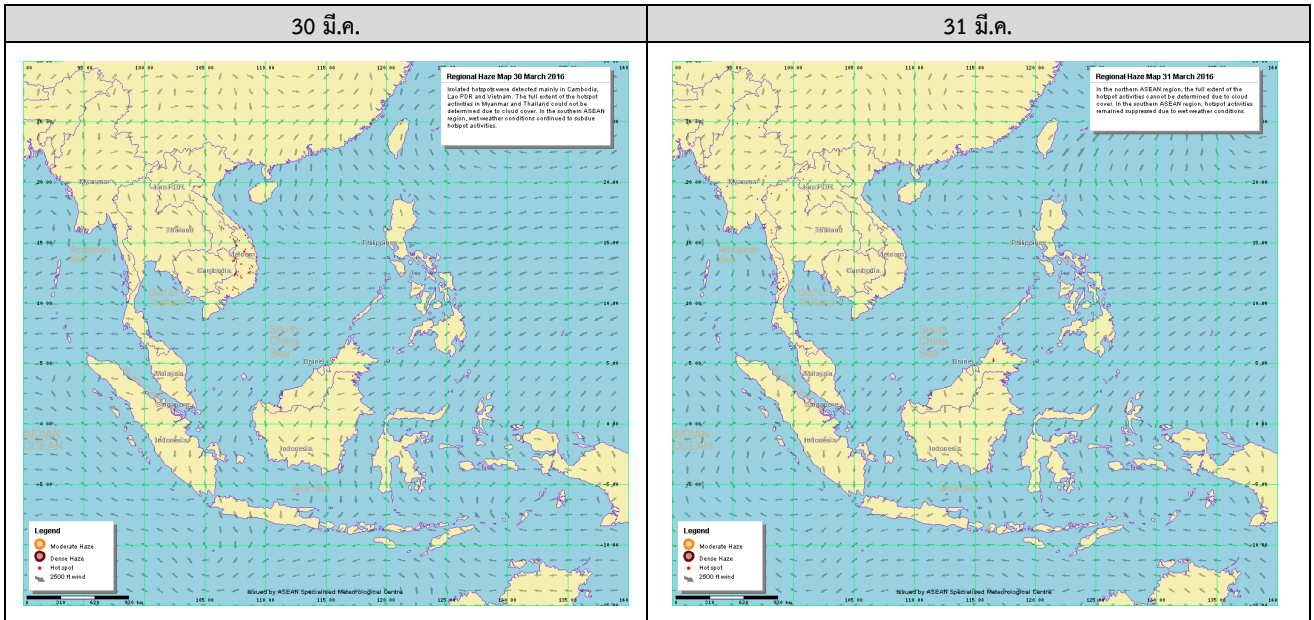
๑ กราฟแสดงแนวโน้มค่า PM₁₀ ในภาคเหนือ ตั้งแต่วันที่ 1 มกราคม - 1 เมษายน 2559

ค่า PM₁₀ เฉลี่ย 14* สถานี ในภาคเหนือ ช่วง มกราคม - เมษายน ปี 2559 เทียบกับ ปี 2557, 2558

*ไม่รวมสถานีภูเก็ทิงคราชนิเวศน์ และสถานีถนนพหลโยธิน เขตจตุจักร



๐ แผนภาพแสดงจุดความร้อน (Hotspot) ในประเทศไทยจากดาวเทียม NOAA-18



ที่มา: เว็บไซต์ศูนย์เชี่ยวชาญด้านอุตุนิยมวิทยาแห่งอาเซียน ประเทศสิงคโปร์

๑ สถานการณ์ปริมาณน้ำเก็บกักในอ่างเก็บน้ำที่สำคัญ

	ความจุของอ่าง ที่ รนก. ² (ล้าน ลบ.ม.)	ปริมาตรน้ำในอ่างฯ (%)				ปริมาตรน้ำ ไหลลงอ่างฯ (ล้าน ม ³)	ปริมาตรน้ำ ไหลลงอ่างฯ สะสม ³ (ล้าน ม ³)	ระดับน้ำ
		28 มี.ค.	29 มี.ค.	30 มี.ค.	31 มี.ค.			
ภาคเหนือ						1.10	355.16	
- ภูมิพล(ตาก)	13,462	33	33	33	33	0.00	50.96	ต่ำกว่า 40%
- สิริกิติ์(อุดรดิตต์)	9,510	43	43	43	43	1.08	269.90	ต่ำกว่า 50%
- แม้งัด(เชียงใหม่)	265	18	18	18	18	0.00	4.73	ต่ำกว่า 20%
- แม่กวัง(เชียงใหม่)	263	10	10	10	10	0.02	5.00	ต่ำกว่า 20%
- กิวลม(ลำปาง)	106	25	24	24	24	0.00	5.87	ต่ำกว่า 30%
- กิวคอง(ลำปาง)	170	12	12	12	12	0.00	0.44	ต่ำกว่า 20%
- แควน้อย(พิษณุโลก)	939	32	32	32	32	0.00	18.26	ต่ำกว่า 40%
ภาคตะวันออกเฉียงเหนือ						2.20	75.71	
- ห้วยหลวง(อุดรธานี)	135	16	16	15	15	0.00	0.63	ต่ำกว่า 20%
- น้ำอูน(สกลนคร)	520	29	29	29	29	0.00	0.70	ต่ำกว่า 30%
- น้ำพุง(สกลนคร)	166	34	34	34	34	0.07	3.38	ต่ำกว่า 40%
- จุฬารักษ์(ชัยภูมิ)	164	36	36	36	36	0.02	3.19	ต่ำกว่า 40%
- อุบลรัตน์(ขอนแก่น)	2,431	24	24	24	24	1.85	31.76	ต่ำกว่า 30%
- ลำปาว(กาฬสินธุ์)	1,980	24	24	24	23	0.00	11.20	ต่ำกว่า 30%
- ลำตะคอง(นครราชสีมา)	314	29	29	29	29	0.26	7.19	ต่ำกว่า 30%
- ลำพระเพลิง(นครราชสีมา)	110	53	53	52	52	0.00	4.08	-
- มูลบน(นครราชสีมา)	141	28	27	27	26	0.00	4.65	ต่ำกว่า 30%
- ลำแพระ(นครราชสีมา)	275	27	27	27	27	0.00	7.68	ต่ำกว่า 30%
- ลำน้ำรอง(บุรีรัมย์)	121	50	50	50	50	0.00	1.08	-
- ลำปลายมาศ(นครราชสีมา)	98	51	51	0	51	0.00	0.17	-
ภาคกลาง						2.74	247.74	
- ป่าสัก(ลพบุรี)	960	33	33	33	33	0.42	11.43	ต่ำกว่า 40%
- ทับเสลา(อุทัยธานี)	160	28	28	29	28	0.00	0.25	ต่ำกว่า 30%
- กระเสียว(สุพรรณบุรี)	240	22	22	23	23	1.09	3.21	ต่ำกว่า 30%
- ศรีนครินทร์(กาญจนบุรี)	17,745	69	69	69	69	0.29	136.48	-
- วชิราลงกรณ์(กาญจนบุรี)	8,860	49	49	49	48	0.94	96.37	ต่ำกว่า 50%
ภาคตะวันออก						0.61	16.70	
- ชุนด่านฯ(นครนายก)	224	39	38	38	38	0.04	1.59	ต่ำกว่า 40%
- คลองสิียด(ฉะเชิงเทรา)	420	26	26	26	26	0.00	0.85	ต่ำกว่า 30%
- บางพระ(ชลบุรี)	117	26	25	25	25	0.00	1.61	ต่ำกว่า 30%
- ท้องปลาไหล(ระยอง)	164	74	74	73	73	0.32	11.19	-
- ประแสร์(ระยอง)	248	75	74	74	73	0.00	1.38	-
- พระปรัง(สระแก้ว)	97	16	16	0	16	0.00	0.08	ต่ำกว่า 20%
- ดอกกราย(ระยอง)	71	37	37	0	36	0.25	0.00	ต่ำกว่า 40%
- คลองพระพุทธ(จันทบุรี)	70	69	69	0	68	0.00	0.00	-
ภาคใต้						1.69	496.55	
- แก่งกระเจา(เพชรบุรี)	710	36	36	36	36	0.96	47.38	ต่ำกว่า 40%
- ปรานบุรี (ประจวบคีรีขันธ์)	347	20	19	19	19	0.05	4.21	ต่ำกว่า 20%
- รัชชประภา(สุราษฎร์ธานี)	5,639	75	75	74	74	0.15	192.71	-
- บางกลาง(ยะลา)	1,454	63	63	63	62	0.53	252.25	-

รณก. = ระดับน้ำเก็บกัก, ที่มา: กรมชลประทาน
ปริมาตรน้ำไหลลงอ่างสะสมตั้งแต่วันที่ 1 มกราคม 2559 ถึงปัจจุบัน

การพยากรณ์อากาศและสภาพอากาศประจำวัน

๑ ลักษณะอากาศทั่วไปและการพยากรณ์อากาศ ประจำวันที่ 1 เมษายน 2559 (เวลา 06.00 น.)

ลักษณะอากาศทั่วไป	
คลื่นกระแสลมฝ่ายตะวันตกจากประเทศเมียนมาร์จะเคลื่อนเข้ามาปกคลุมภาคเหนือและภาคกลางตอนบน ในขณะที่บริเวณประเทศไทยมีอากาศร้อน ประกอบกับมีลมตะวันออกเฉียงใต้พัดนำความชื้นจากทะเลจีนใต้และอ่าวไทยเข้ามาปกคลุมภาคกลาง ภาคตะวันออก และภาคใต้ตอนบน ลักษณะเช่นนี้ทำให้บริเวณภาคเหนือตอนล่าง ภาคตะวันออกเฉียงเหนือ ภาคกลาง ภาคตะวันออก และภาคใต้ตอนบนมีฝนฟ้าคะนองบางพื้นที่	
การพยากรณ์อากาศรายภาค	
ภาคเหนือ	อากาศร้อนในตอนกลางวัน กับมีฝนฟ้าคะนองเป็นแห่งๆ ร้อยละ 20 ของพื้นที่ และมีลมกระโชกแรงบางพื้นที่ ส่วนมากบริเวณจังหวัดตาก กำแพงเพชร พิจิตร พิษณุโลก และเพชรบูรณ์ อุณหภูมิต่ำสุด 19-25 องศาเซลเซียส อุณหภูมิสูงสุด 35-37 องศาเซลเซียส ลมตะวันตก ความเร็ว 10-30 กม./ชม.
ภาคกลาง	อากาศร้อนในตอนกลางวัน กับมีเมฆเป็นส่วนมาก โดยมีฝนฟ้าคะนองเป็นแห่งๆ ร้อยละ 20 ของพื้นที่ ส่วนมากบริเวณจังหวัดนครสวรรค์ อุทัยธานี สุพรรณบุรี กาญจนบุรี และราชบุรี อุณหภูมิต่ำสุด 24-26 องศาเซลเซียส อุณหภูมิสูงสุด 36-37 องศาเซลเซียส ลมตะวันออกเฉียงใต้ ความเร็ว 15-30 กม./ชม.
ภาค ต.อ.เฉียงเหนือ	อากาศร้อนในตอนกลางวัน กับมีเมฆเป็นส่วนมาก โดยมีฝนฟ้าคะนองเป็นแห่งๆ ร้อยละ 20 ของพื้นที่ ส่วนมากบริเวณจังหวัดเลย ชัยภูมิ และนครราชสีมา อุณหภูมิต่ำสุด 21-25 องศาเซลเซียส อุณหภูมิสูงสุด 32-36 องศาเซลเซียส ลมตะวันออก ความเร็ว 15-30 กม./ชม.
ภาคตะวันออก	มีเมฆเป็นส่วนมาก กับมีฝนฟ้าคะนองเป็นแห่งๆ ร้อยละ 20 ของพื้นที่ ส่วนมากบริเวณจังหวัดชลบุรี ระยอง จันทบุรี และตราด อุณหภูมิต่ำสุด 24-27 องศาเซลเซียส อุณหภูมิสูงสุด 33-37 องศาเซลเซียส ลมตะวันออกเฉียงใต้ ความเร็ว 15-30 กม./ชม. ทะเลมีคลื่นสูงประมาณ 1 เมตร
ภาคใต้ฝั่งตะวันออก	มีเมฆบางส่วน กับมีฝนฟ้าคะนองบางแห่ง ร้อยละ 10 ของพื้นที่ ส่วนมากบริเวณจังหวัดเพชรบุรี และประจวบคีรีขันธ์ อุณหภูมิต่ำสุด 22-27 องศาเซลเซียส อุณหภูมิสูงสุด 32-35 องศาเซลเซียส ตั้งแต่สุราษฎร์ธานีขึ้นมา ลมตะวันออกเฉียงใต้ ความเร็ว 15-30 กม./ชม. ทะเลมีคลื่นสูงประมาณ 1 เมตร ตั้งแต่นครศรีธรรมราชลงไป ลมตะวันออก ความเร็ว 15-35 กม./ชม. ทะเลมีคลื่นสูง 1-2 เมตร
ภาคใต้ฝั่งตะวันตก	มีเมฆบางส่วนกับมีอากาศร้อนในตอนกลางวัน อุณหภูมิต่ำสุด 22-26 องศาเซลเซียส อุณหภูมิสูงสุด 33-37 องศาเซลเซียส ลมตะวันออก ความเร็ว 15-30 กม./ชม. ทะเลมีคลื่นสูงประมาณ 1 เมตร

ที่มา: กรมอุตุนิยมวิทยา

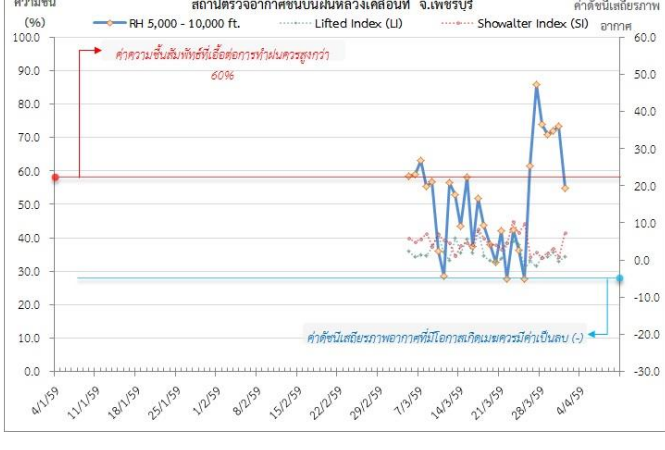
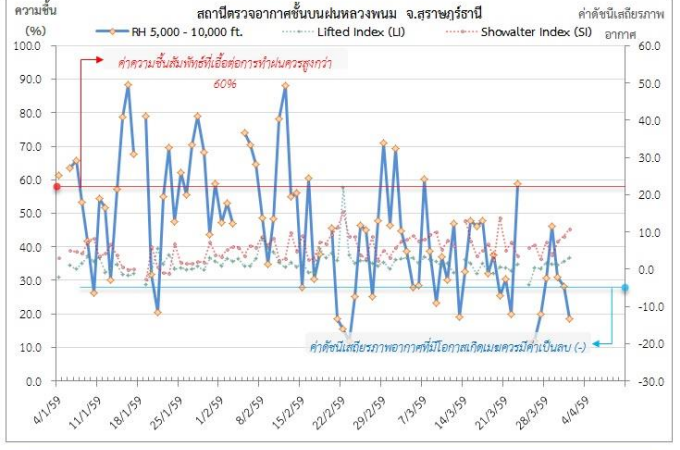
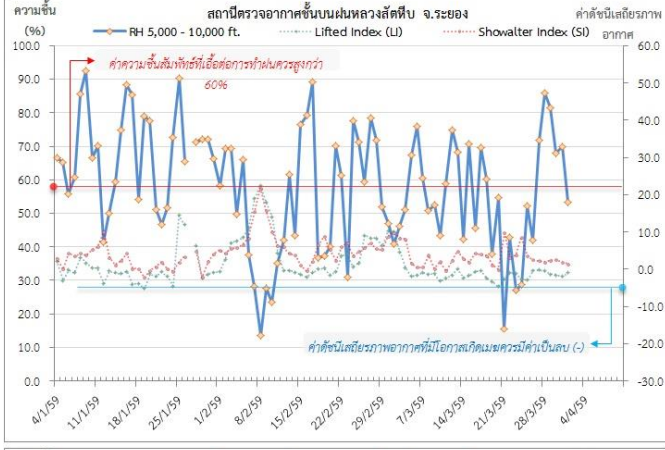
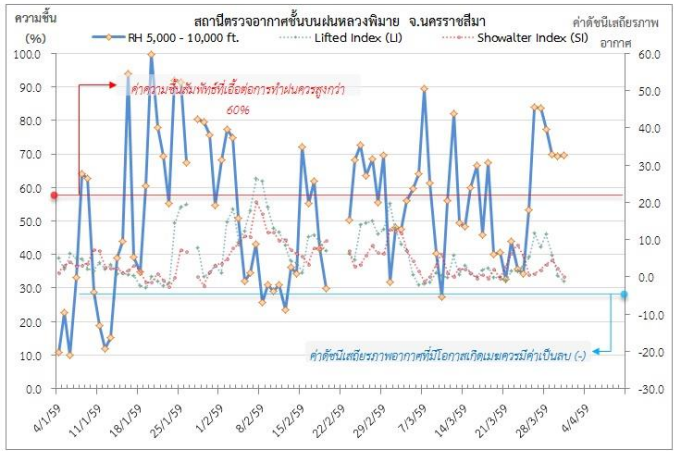
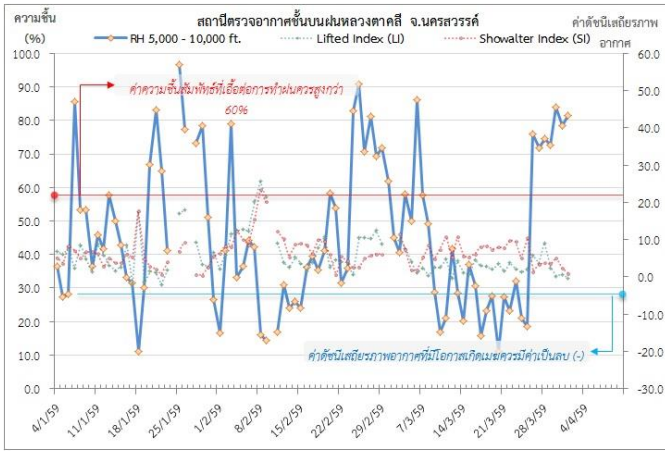
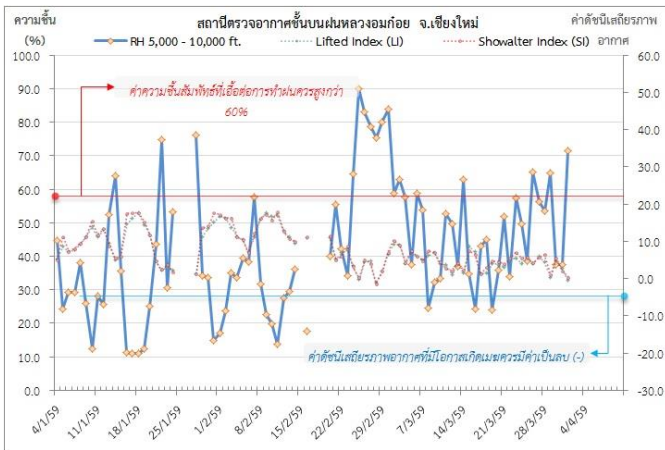
๑ ข้อมูลความชื้นจากการตรวจอากาศชั้นบน (Sounding) ระยะความสูง 5,000 - 10,000 ฟุต

ภาค	สถานีตรวจอากาศ	ความชื้นสัมพัทธ์ (%)					เสถียรภาพ อากาศ
		28 มี.ค.	29 มี.ค.	30 มี.ค.	31 มี.ค.	1 เม.ย.	
ภาคเหนือ	สถานีเรดาร์ฝนหลวงมก๋อย	53.6	64.8	37.5	37.6	71.6	เสถียรภาพ
	สถานีตรวจอากาศเคลื่อนที่พิษณุโลก	86.7	88.6	88.2	75.8	79.4	เสถียรภาพ
ภาคกลาง	สถานีเรดาร์ฝนหลวงตาดลี	74.6	72.6	84	78.5	81.5	เสถียรภาพ
ภาคตะวันออกเฉียงเหนือ	สถานีเรดาร์ฝนหลวงพิมาย	77.3	70.0	69.4	69.7	-	เสถียรภาพ
ภาคตะวันออก	สถานีเรดาร์ฝนหลวงสัทธิ์	85.8	81.5	67.8	69.8	53.2	เสถียรภาพ
ภาคใต้	สถานีตรวจอากาศเคลื่อนที่เพชรบุรี	73.8	70.8	71.9	73.5	54.9	เสถียรภาพ
	สถานีเรดาร์ฝนหลวงพนม	30.8	46.1	30.9	28.1	18.6	เสถียรภาพ

หมายเหตุ : สภาพอากาศมีเสถียรภาพ (Stable) หมายถึง สภาพอากาศที่มีโอกาสน้อยหรือไม่มีโอกาสในการเกิดเมฆในแนวตั้งเพื่อพัฒนาตัวกลายเป็นกลุ่มฝน

สภาพอากาศไม่มีเสถียรภาพ (Unstable) หมายถึง สภาพอากาศที่มีโอกาสเกิดเมฆในแนวตั้งและพัฒนาตัวเป็นกลุ่มฝนได้

๑ กราฟแสดงแนวโน้มความชื้นอากาศชั้นบนและดัชนีเสถียรภาพอากาศ (ระหว่างวันที่ 4 มกราคม - 1 มีนาคม 2559)



หมายเหตุ

- ระยะเวลาสูง 5,000-10,000 ฟุต เป็นระดับเต้านบินในการปฏิบัติการฝนหลวง (ระดับฐานเมฆ)
- ความชื้นสัมพัทธ์ที่เอื้อต่อการปฏิบัติการฝนหลวงควรมีค่าสูงกว่าร้อยละ 60 ขึ้นไป
- ดัชนีเสถียรภาพชั้นอากาศที่มีโอกาสเกิดเมฆควรมีค่าเป็นลบ (-)
- LI: Lifted Index คือค่าดัชนีเสถียรภาพชั้นอากาศระดับต่ำ
- SI: Showalter Index คือค่าดัชนีเสถียรภาพชั้นอากาศระดับกลาง

การปฏิบัติการฝนหลวงประจำวัน

๑ สรุปผลปฏิบัติการฝนหลวง ประจำวันที่ 31 มีนาคม 2559

ภาค/หน่วยฯ	หน่วยปฏิบัติการ (หน่วย)	เครื่องบิน ผล./ทอ. (ลำ)	จำนวนเที่ยวบิน (เที่ยว)	จำนวนชั่วโมงบิน (ชั่วโมง)	ปริมาณการใช้สาร ฝนหลวง (ตัน/นัด)	จังหวัดที่มีการรายงานฝนตก (จำนวนจังหวัด/อ่างเก็บน้ำเป้าหมาย)
เหนือ	2	5/-	8	13:00	7.4	2/-
- เชียงใหม่	1	2/-	2	3:40	1.4	การตัดแปรสภาพอากาศ บริเวณ จ.แม่ฮ่องสอน (เมืองแม่ฮ่องสอน) พบว่า หลังการตัดแปรสภาพอากาศ เมฆคิวมูลัสก่อตัวเพิ่มขึ้นเล็กน้อยก็มีเมฆชั้นกลางปกคลุมบางบริเวณ
- พิษณุโลก	1	3/-	6	9:20	6.0	มีฝนตกเล็กน้อย-ปานกลาง บริเวณพื้นที่ จ.เพชรบูรณ์(ศรีเทพ เขาค้อ หล่มเก่า) จ.พิษณุโลก(นครไทย)
กลาง	2	5/-	6	6:50	4.6	8/3
- นครสวรรค์	1	3/-	2	2:50	2.0	มีฝนตกเล็กน้อย-ปานกลาง บริเวณพื้นที่ จ.ลพบุรี (โคกสำโรง บ้านหมี่ หนองม่วง สระโบสถ์ โคกเจริญ ลำสนธิ) จ.เพชรบูรณ์(ศรีเทพ วิเชียรบุรี) และพื้นที่ลุ่มรับน้ำเขื่อนป่าสักชลสิทธิ์
- กาญจนบุรี	1	2/-	4	4:00	2.6	มีฝนตกเล็กน้อยถึงปานกลางเป็นบริเวณกว้าง บริเวณพื้นที่ จ.กาญจนบุรี (เมืองกาญจนบุรี ไทรโยค บ่อพลอย เลาช่วญ หนองปรือ ท่าม่วง ห้วยกระเจา พนมทวน ด่านมะขามเตี้ย ศรีสวัสดิ์) จ.สุพรรณบุรี (ด่านช้าง อุทอง ดอนเจดีย์ เดิมบางนางบวช หนองหญ้าไซ สามชุก) จ.ชัยนาท (เมืองชัยนาท หันคา สรรคบุรี สรรพยา เนินขาม) จ.นครสวรรค์ (ตากลิ) จ.สิงห์บุรี (อินทร์บุรี บางระจัน) จ.อุทัยธานี (บ้านไร่) และพื้นที่ลุ่มรับน้ำเขื่อนศรีนครินทร์ อ่างเก็บน้ำกระเสียว
ตะวันออกเฉียงเหนือ	2	3/3	10	12:55	9.8	6/3
- นครราชสีมา	1	3/-	4	5:25	4.0	มีฝนตกเล็กน้อย-ปานกลาง บริเวณพื้นที่ จ.นครราชสีมา (ปากช่อง วังน้ำเขียว สีคิ้ว สูงเนิน โนนไทย ปักธงชัย เทพารักษ์ ด่านขุนทด พระทองคำ คง บ้านเหลื่อม) จ.ชัยภูมิ (จัตุรัส เนินสง่า เมืองชัยภูมิ คอนสวรรค์) จ.ขอนแก่น (พล บ้านไผ่ ชนบท มัญจาคีรี แวงใหญ่ โนนศิลา) ลุ่มรับน้ำเขื่อนลำตะคอง เขื่อนลำพระเพลิง
- อุตรธานี	1	-/3	6	7:30	5.8	มีฝนตกเล็กน้อย-ปานกลาง บริเวณพื้นที่ จ.ชัยภูมิ (คอนสาร ภูเขียว บ้านแท่น) จ.ขอนแก่น (หนองเรือ ชุมแพ สีชมพู หนองนาคำ ภูเวียง อุดรรัตน์ เขาสวนกวาง) จ.เลย (ภูกระดึง ผาขาว หนองหิน) จ.หนองบัวลำภู (โนนสัง ศรีบุญเรือง) จ.อุตรธานี (โนนสะอาด หนองวัวซอ หนองแสง) และพื้นที่ลุ่มรับน้ำเขื่อนอุบลรัตน์
ตะวันออก	1	3/-	6	9:00	4.2	3/4

ภาค/หน่วยฯ	หน่วยปฏิบัติการ (หน่วย)	เครื่องบิน ผล./ทอ. (ลำ)	จำนวนเที่ยวบิน (เที่ยว)	จำนวนชั่วโมงบิน (ชั่วโมง)	ปริมาณการใช้สารฝนหลวง (ตัน/นัต)	จังหวัดที่มีการรายงานฝนตก (จำนวนจังหวัด/อ่างเก็บน้ำเป้าหมาย)
- จันทบุรี	1	3/-	6	9:00	4.2	มีฝนตกเล็กน้อยถึงปานกลางในพื้นที่ จ.ฉะเชิงเทรา (สนามชัยเขต แปลงยาว) จ.ชลบุรี (เมืองชลบุรี พานทอง บ้านบึง บางละมุง ศรีราชา หนองใหญ่ บ่อทอง) จ.ระยอง (ปลวกแดง บ้านค่าย บ้านฉาง วังจันทร์ นิคมพัฒนา)พื้นที่ลุ่มรับน้ำอ่างเก็บน้ำบางพระ อ่างเก็บน้ำคลองหลวงรัชชโลธร อ่างเก็บน้ำหนองปลาไหล อ่างเก็บน้ำดอกกราย
ใต้	2	3/1	12	13:45	8.4	2/1
- หัวหิน	1	3/-	12	13:45	8.4	มีฝนตกเล็กน้อยถึงปานกลางบริเวณพื้นที่ จ.เพชรบุรี (แก่งกระจาน ท่ายาง หนองหญ้าปล้อง) จ.ราชบุรี (บ้านคา) พื้นที่ลุ่มรับน้ำเขื่อนแก่งกระจาน
- สุราษฎร์ธานี	1	-/1	0	0:00	0.0	ไม่ปฏิบัติการฝนหลวง เนื่องจากความชื้นสัมพัทธ์ที่ระดับต่างๆ มีค่าต่ำกว่า 60% ประกอบกับสภาพอากาศมีเสถียรภาพมาก มีการยกตัวช้า และจากการติดตามสภาพอากาศพบว่า เมฆไม่มีการพัฒนาตัวและก่อตัวในพื้นที่เป้าหมายและในบริเวณพื้นที่ใกล้เคียง
รวม	9	19/4	42	55:30	34.4	21/11

๑) สรุปผลรวมปฏิบัติการตั้งแต่เริ่มตั้งหน่วยปฏิบัติการฝนหลวง (15 กุมภาพันธ์ - 31 มีนาคม 2559)

ตั้งแต่เริ่มตั้งหน่วยปฏิบัติการฝนหลวง เมื่อวันที่ 15 กุมภาพันธ์ - 31 มีนาคม 2559 มีการขึ้นปฏิบัติการฝนหลวง จำนวน 28 วัน มีวันฝนตกจากการปฏิบัติการฝนหลวงคิดเป็นร้อยละ 68.7 ขึ้นปฏิบัติการจำนวน 394 เที่ยวบิน (556:10 ชั่วโมงบิน) ปริมาณการใช้สารฝนหลวง 323.0 ตัน พลุซิลเวอร์ไอโอไดด์ จำนวน 11 นัต จังหวัดที่มีรายงานฝนตกรวม 38 จังหวัด และทำให้มีปริมาณน้ำไหลเข้าอ่างสะสมรวม 34.55 ล้าน ลบ.ม.

ภาค - ศูนย์/หน่วยปฏิบัติการฯ	ขึ้นบิน (วัน)	ฝนตก (วัน)	จำนวนเที่ยวบิน (เที่ยว)	จำนวนชั่วโมงบิน (ชั่วโมง)	ปริมาณสารฝนหลวง (ตัน/นัต)	จังหวัดที่มีรายงานฝนตก (ทั้งการสังเกตด้วยสายตา/การตรวจวัดด้วยเรดาร์ และเครื่องวัดน้ำฝนอัตโนมัติ)	ปริมาณน้ำไหลลงอ่างเก็บน้ำสะสม (ล้าน ลบ.ม.)
เหนือ						7 จังหวัด	
- เชียงใหม่ (เปิดหน่วยฯ 1 มี.ค. 59 เป็นต้นไป)	14	3	34	62:45	17.8	บริเวณที่มีฝนตก ได้แก่ จ.ลำปาง และ จ.ลำพูน (2 จังหวัด)	ภูมิพล 0.12
- พิษณุโลก (เปิดหน่วยฯ 1 มี.ค. 59 เป็นต้นไป)	10	5	37	65:05	26.6/11	บริเวณที่มีฝนตก ได้แก่ จ.เพชรบูรณ์ (ต อ น บ น) จ . สุ โ ข ทั ย จ.กำแพงเพชร จ.พิษณุโลก และ จ.ตาก (5 จังหวัด)	
กลาง						12 จังหวัด	
- นครสวรรค์ (เปิดหน่วยฯ 15 ก.พ. 59 เป็นต้นไป)	8	8	34	45:15	24.4	บริเวณที่มีฝนตก ได้แก่ จ.นครสวรรค์ จ.ลพบุรี จ.สระบุรี จ.เพชรบูรณ์ (ตอนล่าง) จ.อุทัยธานี จ.ชัยนาท และ จ.สุพรรณบุรี (7 จังหวัด)	วชิราลงกรณ์ 9.08 ศรีนครินทร์ 14.95 กระเสี้ยว 2.41 ป่าสักชลสิทธิ์ 0.42
- กาญจนบุรี (เปิดหน่วยฯ 15 ก.พ. 59)	12	9	42	55:00	40.0	บริเวณที่มีฝนตก ได้แก่ จ.กาญจนบุรี	

ภาค - ศูนย์/หน่วย ปฏิบัติการฯ	ขึ้นบิน (วัน)	ฝนตก (วัน)	จำนวน เที่ยวบิน (เที่ยว)	จำนวน ชั่วโมงบิน (ชั่วโมง)	ปริมาณ สารฝนหลวง (ตัน/นัต)	จังหวัดที่มีรายงานฝนตก (ทั้งการสังเกตด้วยสายตา/การตรวจวัดด้วย เรดาร์ และเครื่องวัดน้ำฝนอัตโนมัติ)	ปริมาณน้ำไหลลง อ่างเก็บน้ำสะสม (ล้าน ลบ.ม.)
เป็นต้นไป)						จ.นครปฐม จ.พระนครศรีอยุธยา จ.สุพรรณบุรี จ.อุทัยธานี จ.ชัยนาท จ.อ่างทอง จ.นครสวรรค์ และ จ.สิงห์บุรี (9 จังหวัด)	
ตะวันออกเฉียงเหนือ						7 จังหวัด	
- นครราชสีมา (เปิดหน่วยฯ 1 มี.ค. 59 เป็นต้นไป)	12	7	24	39:00	36.0	บริเวณที่มีฝนตก จ.ชัยภูมิ จ.นครราชสีมา จ.บุรีรัมย์ และ จ.ขอนแก่น (4 จังหวัด)	ลำตะคอง 0.32 ลำพระเพลิง 0.06 อุบลรัตน์ 2.18
- อุตรธานี (เปิดหน่วยฯ 15 มี.ค. 59 เป็นต้นไป)	3	2	15	17:50	14.4	บริเวณที่มีฝนตก จ.ขอนแก่น จ.อุตรธานี จ.ชัยภูมิ จ.เลย และ จ.หนองบัวลำภู (5 จังหวัด)	
ตะวันออก						7 จังหวัด	
- จันทบุรี (เปิดหน่วยฯ 1 มี.ค. 59 เป็นต้นไป)	18	16	114	149:10	79.8	บริเวณที่มีฝนตก ได้แก่ จ.จันทบุรี จ.ฉะเชิงเทรา จ.ชลบุรี จ.ระยอง จ.สระแก้ว จ.ตราด และ จ.ปราจีนบุรี (7 จังหวัด)	คลองพระพุทธร 0.32 ดอกกราย 0.01 หนองปลาไหล 0.74
ใต้						6 จังหวัด	
- หัวหิน (เปิดหน่วยฯ 1 มี.ค. 59 เป็นต้นไป)	11	10	80	103:55	56.0	บริเวณที่มีฝนตก ได้แก่ จ.เพชรบุรี จ.ประจวบคีรีขันธ์ และ จ.ราชบุรี (3 จังหวัด)	แก่งกระจาน 3.82 ปราณบุรี 0.12
- สุราษฎร์ธานี (เปิดหน่วยฯ 15 มี.ค. 59 เป็นต้นไป)	9	6	14	18:10	28.0	บริเวณที่มีฝนตก ได้แก่ จ.พังงา จ.สุราษฎร์ธานี และ จ.นครศรีธรรมราช (3 จังหวัด)	

กลุ่มวิชาการปฏิบัติการฝนหลวง กองปฏิบัติการฝนหลวง กรมฝนหลวงและการบินเกษตร